

Association pour le bien-être de la Femme et des Familles du Milieu Rural  
(AFFAMIR)  
B.P. 166 Bamenda  
Téléphone : 00 237 996 45 00  
Email : [affamircam@yahoo.fr](mailto:affamircam@yahoo.fr)



RAPPORT D'ACTIVITES 2004 : **CROISSANCE DANS UN  
CONTEXTE DE CONSOLIDATION**

Janvier 2005

## I. DONNEES DE BASE

1. Nom : Association pour le bien-être de la Femme et des Familles du Milieu Rural

2. Membres du Conseil d'Administration :

01	Maria Alonso Pimentel	Présidente d'Honneur
02	Céline Magnéché Sika	Coordinatrice nationale
03	So Mamba Julienne	Trésorière
04	Maffo Pauline Loraine	Secrétaire
05	Maffeu Pauline	Commissaire aux comptes
06	Tamo Rose Béatrice	Membre, conseillère
07	Foki Henriette	Membre, conseillère
08	Yolande Makam	Membre, conseillère

3. Nom de la coordinatrice : Céline Magnéché Ndé Sika

4. Nombre de collaborateurs : 20

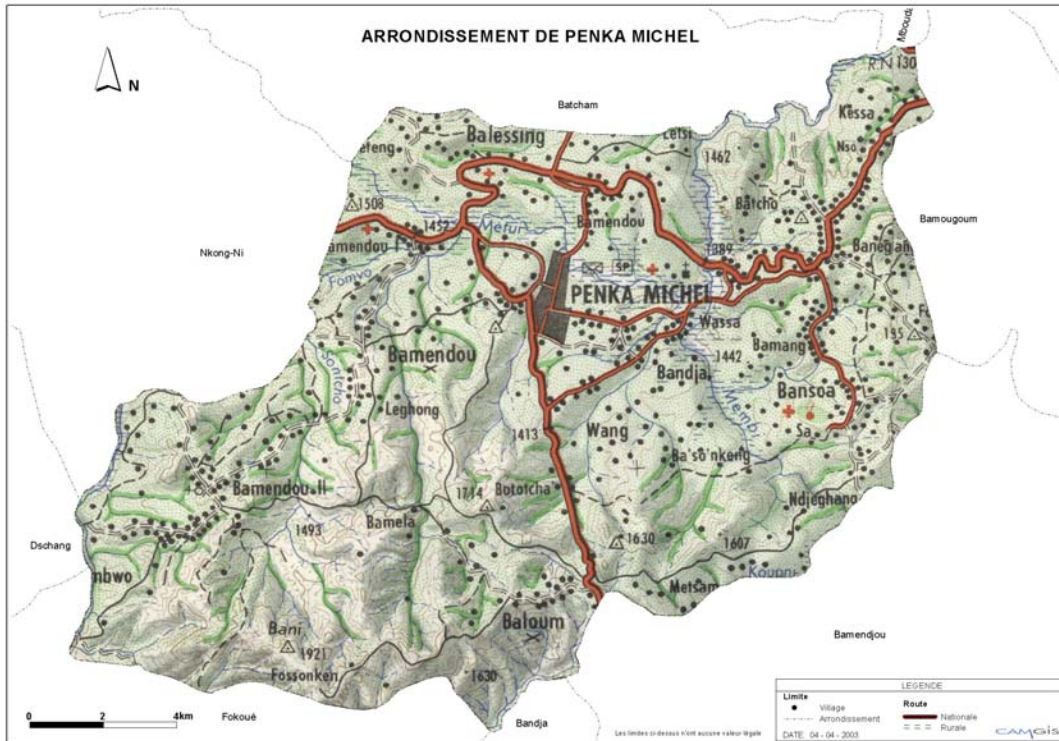
5. Période de la phase actuelle : Démarrage (2002-2006)

6. Budget: 16.675.010 FCFA

7. Objectifs Globaux : Soutien au développement des capacités des groupes de femmes et des enfants

10. Zones d'intervention : Banéghang - Bansa

11. Domaines d'intervention : Promotion de la femme  
Conseils en Micro finance  
Education



## Chapitre 1 : Justification et Contexte

### 1.1. Justification :

Dès sa création en 2001, l’AFFAMIR s’est engagée dans un processus d’apprentissage et de compréhension du contexte et des dynamismes socioculturels de son environnement. L’année 2003 a permis de finaliser la conception théorique de sa stratégie initiée en 2002 et de définir des modalités opérationnelles tout en commençant ses activités sur le terrain. L’année 2004 a non seulement vu se développer certaines activités qui sont en voie d’institutionnalisation, mais aussi le démarrage de certains projets dont le succès est plus que déterminant pour la réalisation de la mission de l’ONG.

### 1.2. Contexte

#### *Géographique et Economique :*

Banéhang, un des quartiers du village Bansa -commune de Penka Michel-, compte environ 12 000 personnes. L’activité principale ici est l’agriculture. Les terres sont fertiles. La pluviométrie est suffisante. La seule culture de rente, le café, est exclusivement cultivée par les hommes. Les cultures maraîchères sont pratiquées à égalité aussi bien par les hommes que par les femmes. Cette production est essentiellement destinée à la vente. Les cultures vivrières sont exclusivement produites

par les femmes. Il y a un petit élevage du petit bétail. L'élevage de la volaille est encore très insuffisant.

Entre Banéghang et Bafoussam, troisième centre urbain du Cameroun, il n'y a que 20 kilomètres de routes bitumées. Bafoussam, capitale provinciale de l'Ouest, est, en outre, reliée à Douala et à Yaoundé par un excellent réseau routier. Banéghang a là de grandes opportunités pour l'écoulement de sa production agricole (maraîchère et vivrière).

Malheureusement, cette production est très faible. Cette situation s'explique par des techniques agricoles traditionnelles, des terres surexploitées, des semences de mauvaise qualité, d'abondantes pertes après récolte, la mauvaise préparation des agriculteurs, entre autres. Tout ce qui précède réduit l'offre de produits agricoles sur les marchés surtout en ce qui concerne les produits vivriers puisque ce n'est que la partie non consommée qui est vendue.

#### *Problématique de la femme :*

Sur le plan social, l'organisation familiale c'est la polygamie avec des hommes qui peuvent avoir entre deux et vingt voire même un nombre plus élevé de femmes. On compte une moyenne de 5 à 8 enfants par femme, et chacune d'elle doit prendre soin de ses enfants de la naissance jusqu'à ce qu'ils puissent se prendre en charge eux-mêmes. Ceci veut dire que la santé, l'alimentation et l'éducation des enfants dépendent presque exclusivement de la femme.

Sur le plan économique, ces femmes produisent surtout des aliments pour la consommation et ne vendent que le surplus de leur production, très souvent insignifiant. La conséquence directe est que, pendant plusieurs mois, elles n'ont aucune entrée de revenus. La production est très basse car elles n'ont ni les moyens d'acheter les intrants (semences de bonne qualité, engrais chimique et/ou organiques, etc.), ni l'éducation nécessaire pour faire bon usage des meilleures techniques culturales.

## **Chapitre 2 : Progrès des activités**

### **2.1. Gestion administrative et financière**

La structure d'appui logistique à l'équipe de travail a été installée. L'AFFAMIR dispose d'un bureau, du mobilier, des équipements. Le personnel des différentes structures a été recruté et formé. Ils sont encadrés actuellement par un coordinateur de terrain. Au cours de la période de référence, il a également bénéficié de l'appui de plusieurs volontaires internationaux (espagnols et français). Le système de gestion financière et administrative mis en place en novembre 2003 a été finalisé au cours du premier trimestre de 2004.

### **2.2. Renforcement des capacités des groupes de femmes de Banéghang**

En juillet et août 2003, l'AFFAMIR a officiellement lancé ses activités de soutien au développement des capacités des groupes de femmes au cours de plusieurs réunions et

jours portes ouvertes lors desquelles elle a présenté sa mission, ses objectifs, sa stratégie d'intervention. En 2004, ces activités se sont développées de façon considérable avec la signature des contrats de travail avec 17 groupes de femmes de Banéghang. Cette étape franchie, l'AFFAMIR a pu réaliser, de façon participative et interactive avec ces partenaires de développement, un diagnostic de leurs organisations (analyse du contexte, des causes structurelles de la pauvreté et les mécanismes qui font que celle-ci perdure), ce qui leur a permis, par la suite, de rédiger un plan de développement et de mettre en œuvre un plan de renforcement de leurs capacités à travers une série d'ateliers, l'appui – conseil, le partage d'expérience, tout ceci dans le but de supprimer les obstacles et corriger les limitations qui empêchent ces femmes de s'auto développer.

### 2.3. Promotion de l'éducation

L'AFFAMIR veut promouvoir l'éducation en général mais l'éducation des filles et des femmes en particulier en vue de leur pleine participation à l'élimination de la pauvreté, à l'avènement d'un monde de paix, au développement durable. Pour cela elle encourage l'inscription des petites filles à l'école et crée elle-même des structures scolaires avec des conditions d'accueil à la portée des parents, et met à la disposition des jeunes filles non scolarisées et des femmes des zones rurales des structures de formation professionnelle comme le centre de formation en informatique qui est fonctionnel à Banéghang depuis un an (un autre est entrain d'être ouvert à Penka Michel) où ce collectif se forme pour mieux s'intégrer dans le monde du travail.

-En septembre 2004, l'AFFAMIR a ouvert une deuxième école maternelle, l'Ecole Maternelle Kinder's House, à Penka Michel laquelle compte au jour d'aujourd'hui 96 élèves âgés de 2 à 6 ans.



*Aspect extérieure Kinder's House Penka Michel et quelques uns des élèves de la Kinder's House Penka Michel en classe*

Cette année aussi, elle a procédé à l'extension de l'Ecole maternelle Kinder's House de Banock par l'ouverture de la SIL, première classe du cycle primaire.

Grâce à la médiation la Fondation Haurralde de San Sebastian, l'AFFAMIR a construit, avec une subvention du Gouvernement basque, de nouveaux locaux pour la Kinder's House de Banéghang sur son nouveau site à Banock.



*Les nouveaux locaux de la Kinder's House Banock*

#### 2.4 Maison de la Cultivatrice

Grâce à la subvention du gouvernement basque de Vitoria, l’AFFAMIR a construit à Banock une Maison de la Cultivatrice dont le principal objectif est de faciliter l’accès des populations aux intrants agricoles (engrais chimiques et organiques, semences de qualité, information relatives à l’agriculture, etc.). Une fois les locaux prêts, les premiers stocks ont été achetés et l’inauguration devait avoir lieu en janvier 2005.

La Maison de la Cultivatrice procède aussi régulièrement à des formations pratiques (champ de démonstration agricole) sur la culture du maïs, du chou, du soja et des pommes de terres et l’utilisation d’engrais organiques et chimiques.



*Séance de démonstration agricole pour la culture du chou...et la Maison de la Cultivatrice de Banock*

#### 2.5. Partenariat national et international

L’AFFAMIR ne trouve son sens que dans sa capacité à participer au changement social. Nous disons participer parce que les problèmes de développement sont complexes et exigent, pour leur solution durable, une action coordonnée de tous les acteurs qui interviennent dans ce domaine. Une démarche isolée de l’association serait donc peine perdue. Son action doit se construire dans l’ouverture aux autres et dans des relations renouvelées au Nord comme au Sud. Cette année, l’AFFAMIR a choisi de renforcer ses

liens avec ses partenaires habituels, mais a aussi établi de nouvelles relations avec de nouveaux partenaires.

#### -Partenariat International

En avril 2004 a effectivement démarré le projet de développement intégré (construction et équipement d'une garderie ainsi que d'une maison de la cultivatrice.) financé gouvernement basque de Vitoria et réalisé par l'AFFAMIR et ses principaux partenaires camerounais –la Caisse Populaire de Banéghang- et espagnols –la Fondation Haurralde de San Sebastian et la Mairie de Beasain-. Ce projet, partiellement approuvé le 2 février 2004 (le centre de promotion a été repoussé pour une deuxième phase), a pour finalité la lutte contre la pauvreté à travers la promotion de la femme et de l'éducation. Il devait être achevé en décembre 2004 mais, à cause de son démarrage tardif et des problèmes de bureaucratie qui ont retardé à plusieurs reprises l'envoi du financement, il a dû être prorogé pour quelques mois encore.

Dans le cadre de ce partenariat, les volontaires coopérants basques Aída Puebla et Miguel de Montano Iribaren, et Bruno Abarca Tomás et Alejandra Alcalá López, étudiants en médecine de l'Université de Granada en Espagne, ont séjourné à l'AFFAMIR. Les premiers pour l'aider à organiser un atelier de renforcement des capacités des maîtresses et à établir le diagnostic sanitaire (infrastructures sanitaires et maladies récurrentes, leurs causes, etc) de Penka Michel en vue de la réalisation de futurs projets de santé. Avec les informations recueillies, un projet de formation des promoteurs de la santé a été rédigé et présenté en Espagne aux bailleurs et, depuis novembre 2004, la première phase dudit projet est en cours de réalisation à Banéghang.

L'AFFAMIR a également reçu trois volontaires français à Banéghang : Antoine Colson, Marie Aurore Bon et Guy Hubert de Fougères. Leur séjour a surtout consisté à renforcer les capacités du personnel de la Caisse Populaire de Banéghang et à contribuer au démarrage du projet de construction de la garderie et de la Maison de la Cultivatrice de Banock.

Le partenariat né entre l'AFFAMIR et le Groupe de Scout Makarenko de Barcelone en 2003 s'est consolidé en 2004. Les deux organisations ont ainsi pu réaliser, avec succès, malgré quelques difficultés de dernière minute liées aux problèmes de trésorerie, un projet consistant en l'équipement de l'école maternelle Kinder's House de Banock.

En 2004 toujours, une convention de collaboration a également été signée entre l'AFFAMIR et la Mairie de Chipiona au sud de l'Espagne, et des accords de partenariat ont été verbalement conclus entre l'AFFAMIR et d'autres organisations et associations comme :

- IDH=, Barcelone
- Zenobia, l'association des femmes de Montmeló, à Barcelone.

- l'Association Les Amis de l'AFFAMIR dirigée par Hans Kronner et Pascaline Anapak en Allemagne.

-Les Amis de l'AFFAMIR de Valladolid en Espagne dirigée par la Présidente d'honneur María Alonso Pimentel.

#### -Partenariat National

Le partenariat avec la Caisse Populaire de Banéghang s'est renforcé non seulement avec la signature d'une convention de collaboration pour la réalisation de ce projet de développement intégré, mais aussi pour la poursuite des activités de promotion de la femme -renforcement des capacités de leurs associations, véritables acteurs de développement-. Ainsi, pour lutter contre les attitudes, comportements et traditions qui confinent la femme dans le rôle de subordonnée, la marginalisent, l'exploitent, la privent de ses droits les plus élémentaires et l'empêchent de jouer son rôle d'actrice de développement, et permettre à ce collectif défavorisé d'accéder aux biens et facteurs de production, les deux organisations ont organisé des campagnes de sensibilisation pour :

- informer ce collectif de l'existence des multiples opportunités qu'offre leur environnement pour leur développement,
- sensibiliser ce même collectif sur l'urgence pour elles et pour la société de jouer leur rôle de leaders qu'elles sont, de prendre en main leur destin en saisissant les opportunités de développement que leur offre leur environnement ;
- et sensibiliser les populations sur la nécessité de donner aux femmes, partenaires incontournables dans la lutte contre la pauvreté les moyens de jouer efficacement ce rôle.

Depuis sa création, l'AFFAMIR travaille en étroite collaboration avec les autorités administratives, traditionnelles et religieuses de l'arrondissement pour évacuer la pauvreté dans laquelle vit plus de la moitié de la population de la communauté. Qu'il s'agisse de la Sous préfecture, de la Sous - Inspection de l'Education Nationale de Penka Michel, de la Gendarmerie, de la Mairie, de l'Eglise Catholique de Banéghang, des chefferies, toutes sont engagées dans le combat contre la pauvreté et ses multiples manifestations et soutiennent les ambitions de l'AFFAMIR.



*Mr. Le Maire en conversation avec des amis de l'AFFAMIR*



*Mr. Le Sous préfet de Penka Michel lors d'un entretien*

*avec la coordinatrice nationale*

Le Cameroun a besoin de ses citoyens en bonne santé physique, mentale et affective pour gagner la bataille contre la pauvreté. L’AFFAMIR œuvre pour que ceci soit possible. En février 2004, elle a organisé, avec le Centre de Santé Charité de Banéghang et les Etablissements scolaires de Penka Michel et de Dschang, plusieurs campagnes de sensibilisation en faveur des jeunes et des adolescents sur les risques liés à une sexualité non protégée.



*Campagne de sensibilisation contre les IST au Collège Polyvalent de Banéghang (photo 1) et photo de famille des étudiants d’espagnol de l’Université de Dschang, des volontaires et la coordinatrice de l’AFFAMIR après une table-ronde sur le même thème (photo 2).*

## 2.6. Renforcement des capacités du personnel de l’AFFAMIR

Cette année, l’AFFAMIR n’a pas pu organiser, comme depuis sa création, des ateliers pour le renforcement des capacités des membres de son Conseil d’administration et de son personnel à cause des difficultés d’ordre financier. Mais ce personnel a été coaché tout au long de l’année par des personnes ressources d’organisations locales partenaires. Seule la coordinatrice de la structure s’est rendue deux fois en Espagne (en mars et septembre 2004), invitée par la Fondation Haurralde de San Sébastian, pour participer à des séminaires sur les techniques de conception, rédaction, suivi et évaluation des projet –autre outil dont ont besoin les conseillères pour former, à leur tour, les dirigeantes de groupes de femmes- et assister à des séminaires sur le genre et la violence structurelle et institutionnelle faites aux femmes.

## 2.7. Relations publiques

En décembre 2004, la coordinatrice nationale de l’AFFAMIR a donné une conférence à l’Institut Goethe de Yaoundé en présence de son Excellence l’Ambassadeur d’Espagne au Cameroun, de la Chancelière et du Consul, ainsi que du Directeur de l’Institut Goethe sur l’action de l’AFFAMIR et sa lutte contre la pauvreté dans l’arrondissement de Penka Michel.



*Conférence à l'institut Goethe de Yaoundé*

## 2.8. Vie associative

L'Assemblée Générale de l'AFFAMIR s'est tenue en décembre 2004, et portait surtout sur l'analyse critique de l'action de la structure au courant de l'année ainsi que des résultats atteints. Au terme de celle-ci, des résolutions ont été prises pour continuer à consolider les acquis, développer davantage de stratégies plus efficaces pour atteindre les objectifs fixés, et ne pas trop s'éloigner des axes stratégiques tracés en 2003.



*Photo de famille Assemblée Générale AFFAMIR 2004*

## 2.7. Résultats obtenus

	<b>2002</b>	<b>2003</b>	<b>2004</b>		
Nombre associations de femmes adhérees à la Caisse Populaire	16	31	48		
Appui au développement organisationnel (gestion des micro crédits et organisation des réunions) et		---	70 dirigeantes de tontines formées		

institutionnel des groupes de femmes					
Nombre de groupes de femmes ayant demandé le crédit à la Caisse Populaire		03	17		
Recyclage des maîtresses		02	10		
Filles formées en informatique			19		
Femmes ayant accédé au micro-credit			700		
Renforcement capacités personnel Caisse Populaire			03 personnes formées (dont deux femmes)		
Postes d'emploi créés		08	22 (dont 12 femmes)		
Nombre de femmes élues aux instances dirigeantes du village		02 (Conseil d'Administration de la caisse Populaire) et 02 au Comité de contrôle de la caisse Populaire de Banéghang	03 (Comité de gestion de la Maison de la Cultivatrice de Banock)		
Nombre de femmes inscrites à la Caisse de façon individuelle			32		
Nombre de femmes inscrites à la Caisse Populaire	99	128	157		
Nombre de femmes ayant sollicité un micro-credit à la caisse Populaire individuellement			17		

-Echanges culturel avec l'arrivée des volontaires (photos) et des Amis de l'AFFAMIR des Pays-Bas



*Echange culturel entre les volontaires de l’AFFAMIR et la population locale*

## 2.8 Contraintes et menaces

### *-Contraintes*

L’AFFAMIR fait face à des conditions limites qui l’ont empêchée de faire mieux et qui seront autant de points d’attention en 2005. Il s’agit, notamment :

-Du personnel peu motivé et peu qualifié. En effet, des ressources humaines de qualité, qui permettraient à l’AFFAMIR de mieux se structurer pour répondre à toutes les attentes, font encore défaut. Parce qu’elle œuvre pour la promotion de la femme et sa pleine intégration dans le développement de son pays, l’AFFAMIR a choisi de travailler surtout avec les femmes. Malheureusement, l’association peine à en trouver qui ont des compétences requises dans la communauté car, la plupart, à cause des déséquilibres sociaux qui limitent leur horizon et définissent les rôles de chacun, n’a jamais traversé le seuil d’une salle de classe, et très peu, fait une scolarité complète.

- Des moyens logistiques (infrastructures) insuffisants. Le travail réalisé par les employés de l’ONG est un travail de terrain qui exige de parcourir des distances parfois très grandes pour rencontrer la population cible. Jusqu’à présent ils le font à pied ou en empruntant les rares moyens de transport existants. Il est urgent que l’organisation mette à la disposition de ses employés un moyen de transport. En outre, l’organisation ne dispose pas de moyens logistiques suffisants et de bonne qualité pouvant permettre au personnel de bien faire son travail (ordinateurs, imprimante, photocopieuse, etc.).

-La continuité financière de l’organisation n’est pas encore assurée.

### *-Menaces*

Le travail de changement social entrepris par l’AFFAMIR, et qui a pour objectif final de corriger les normes et représentations qui consacrent l’infériorité féminine et la domination masculine, est perçu, dans le contexte où elle opère, comme une menace pour la stabilité de la société, le pouvoir des hommes et les intérêts de certaines personnes qui ne souhaitent pas vraiment que le *statu quo* social change. L’AFFAMIR doit ainsi faire face, constamment :

- aux actes de sabotage des usuriers -qui trouvent que le système de crédit accompagné de mesures très flexibles –taux d'intérêt faible et durée de remboursement pouvant aller jusqu'à un an- mis en place par l' AFFAMIR et la Caisse Populaire pour faciliter l'accès des groupes de femmes de la communauté au capital détruit leur fond de commerce
- une tradition dont certains aspects sont franchement anti - progrès.

El effet, il est difficile de changer les rôles qui ont été soigneusement définis par la société et faire comprendre aux populations, femmes et hommes, qu'il est possible de faire les choses autrement, que la femme a les mêmes droits que les hommes, et que tous deux sont partenaires, complémentaires, et non supérieur et inférieure ; qu'il est urgent d'évacuer les aspects négatifs de la tradition comme, par exemple, cette superstition qui est un véritable frein à leur développement car elle les empêche de penser et d'agir quand il faut, comme il le faut et où il faut.

## 2.9. Perspectives

L'année 2005 verra la consolidation des acquis et la poursuite de nos actions dans le cadre des résolutions du dernier Conseil d' Administration tenue en Décembre 2004.

L'approche genre de l'AFFAMIR étant une réalité depuis sa création (elle renforce les femmes en vue de leur participation active et efficace au développement durable de leur communauté et pays), il ne fait aucun doute qu'elle sera renforcée et que des efforts seront faits afin que les hommes et les femmes du milieu se l'approprient.

A travers tout l' Arrondissement de Penka Michel (150.000 habitants), les groupes de femmes expriment de grands besoins en renforcement des capacités organisationnelles et pour la bonne gestion de leurs activités et projets de développement pour mieux lutter contre la pauvreté. Pour couvrir tout l'Arrondissement et aider ces femmes à moderniser leurs systèmes de production et accéder aux marchés, l'AFFAMIR devra renforcer sa capacité d'intervention et obtenir des financements pour les futurs projets. Elle devra surtout développer, avec l'appui des parents d'élèves et de toute la communauté, le système de parrainage des élèves de ses deux écoles qu'elle a mis sur pied car il est un des piliers de l'organisation autour duquel est bâti le programme éducatif.

Le rôle et le travail de la femme est encore invisible et sous valorisé. L' AFFAMIR compte continuer à organiser des campagnes de sensibilisation pour amener les hommes et la société toute entière à comprendre le rôle important de la femme dans la société et sa participation au développement du village, ainsi que la nécessité pour tous de voir cette dernière, non plus seulement comme productrice et reproductrice, mais aussi comme gestionnaire et partenaire sans lequel le développement durable n'aura pas lieu.

La solution des problèmes de développement requérant très souvent des moyens dépassant largement la capacité des acteurs de la société civile, l'AFFAMIR compte donner un appui institutionnel à des structures locales pour mettre en place des services pour les femmes en matière d'activités économiques.

Le renforcement du pouvoir de la femme par le biais des formations et appuis en éducation civique se poursuivra. Un accent sera mis sur tous les aspects liés à la connaissance des droits et devoirs de la personne.

Le dialogue avec nos partenaires se poursuivra dans l'optique du renforcement de notre collaboration en privilégiant les intérêts des femmes et des enfants que nous accompagnons, ceci dans un esprit de convivialité et dans le respect mutuel de nos identités respectives. A cet égard, le partenariat avec la Fondation Haurralde du pays basque, qui nous a aidé à obtenir le financement pour deux de nos projets (la construction d'une garderie et d'une maison de la cultivatrice à Banéghang), l'ONG IDH=, connaîtra sans doute une évolution remarquable et ira au-delà des aspects financiers.

## Annexe 1: Partenaires stratégiques et groupe cible

### 1. Partenaires

Créatrices d'emplois, les activités de l' AFFAMIR sont soutenues par des ressources humaines compétentes et s'appuient sur d'autres ONG dont l'expertise est fiable.

<b>Nom</b>	<b>Domaines de collaboration</b>
Caisse Coopérative d'Epargne et de crédit de Banéghang	Micro-crédit
Centre de Santé de Banéghang	Santé maternelle et infantile, éducation sexuelle et santé reproductive
Fondation Haurralde de San Sebastian (Pays Basque espagnol)	Développement intégré des femmes, des jeunes et des enfants, volontariat
Mairie de Beasain, Pays Basque espagnol	Education et bien-être des enfants
Gouvernement Basque de Vitoria	Réalisation des projets pour le développement intégré des femmes et des enfants
Mouvement de Scout Makarenko de Barcelone	Equipement des structures scolaires
Mairie de Chipiona, Sud de l'Espagne	Education des tout petits et promotion de la femme
Rabobank Foundation, Utrecht, Pays Bas	Soutien pour renforcement capacités des groupes de femmes
Mairie de Chipiona, Cadiz, Espagne	Education et bien-être des enfants
IDH=	Education et bien-être des enfants et volontariat
Phytograines, Bafoussam	Soutien et appui à l'AFFAMIR pour la gestion de la Maison de la Cultivatrice et l'encadrement des paysans
Mairie de Penka Michel	Education et bien-être des enfants et promotion de la femme
Sous Inspection Education Nationale Penka Michel	Education des enfants
United Action for Children	Education et bien-être des enfants, volontariat
SNV	Renforcement capacités personnel AFFAMIR

### 2. Clients (groupe cible)

<b>Nom</b>	<b>Domaines de collaboration</b>
<b>Etablissements scolaires de Penka Michel</b>	Education en santé sexuelle et reproductive des élèves
<b>Enseignants de la maternelle et du primaire de Penka Michel</b>	Renforcement de leurs capacités éducatives
<b>Associations de femmes de Penka Michel</b>	Médiation pour accès au micro crédit, renforcement des capacités organisationnelles et managériales, éducation sur l'hygiène de santé et de vie et renforcement de l'auto estime, stimulation de l'épargne individuelle et collective, etc.

## Annexe 2: Analyse financière

### 2.1. Revenus:

AFFAMIR00		Total 2004
Code	Désignation	Montants
2,001	Contributions des membres	30,000
2,002	Dons	5, 853,845
2,003	Revenus générés	385.000
	Autres revenus (emprunts)	5.266.165 CFA
2,004		
<b>Total Revenus</b>		<b>11.535.010</b>

### 2.2. Dépenses:

#### BILAN DE L'AFFAMIR AU 31- 12 -2004

DEBIT		CREDIT	
CHARGES	MONTANT	PRODUITS	MONTANT
Achat nourriture pour volontaires	494350	Don en argent	5.853.845
Location bâtiment, électricité	119.100	Emprunt aux tiers	4.954.415
Entretien véhicule (Carburant, vignette, péage, etc.)	929.300	Emprunt à la Kinder's house	641.750
Achat fourniture d'entretien	24500	Frais formation	85.000
Matériel de bureau	404700		
Transport	2.876.600		
Entretien et réparation photocopieuse	130000		
Assurance	33000		
Documentation (revus)	50000		
Communication (téléphone, Internet, boîte postale, etc.)	315.100		
Frais bancaire (ouverture d'un compte)	54.000		
Frais de douane pour conteneur	3.326.820		
Autres charges (photos, scanner, reliures,...)	243815		
Charge de personnel	1.533.725		
Dotations aux amortissements des matériaux	1000000		
<b>TOTAL</b>	<b>11535010</b>	<b>TOTAL</b>	<b>11535010</b>

### Annexe 3. RESSOURCES HUMAINES AFFAMIR

#### **Direction Exécutive**

Coordinateur de terrain : Elvis Tangem

Administration et finances : Magne Germaine Florence

#### **Promotion de la femme**

*Micro finance :*

Mme Fotso Beryck

Matchinda Trédore

*Boutique et Conseils aux femmes :*

Mlle Keugne Rosy

Mme Lalack Suzanne

Maffeu Pauline Lorraine

#### **Education**

L’AFFAMIR prône une action concertée depuis l’évaluation des besoins jusqu’au financement et à la mise en œuvre des projets. Si un pays veut se développer, il doit d’abord prendre soin de ses enfants. Leur donner les moyens de grandir en bonne santé, d’avoir accès à l’éducation, mais aussi améliorer l’habitat des parents et les aider à créer de nouvelles sources de revenus. Parce que les enfants sont l’avenir de chaque pays, c’est sur eux que l’AFFAMIR concentre son action de développement.

Directrice Kinder’s House : Massoh Béatrice

Les APE et comités de gestion des deux écoles

Enseignants :

-Mme Tsiguia Lydie : Maîtresse

-Mlle Madjouka Marie Chantal

-Mme Toukam Hélène

-Mlle Dongmo Léonie

-Mme Djouantso Mélanie Thérèse

#### **Staff de Soutien**

Chauffeur

Gardiens

Cuisinier

Responsable logistique

Maîtresses auxiliaires

#### Annexe 4. DONATEURS DE L’AFFAMIR

L’AFFAMIR reçoit l’appui et des dons pour des projets et des activités spécifiques d’individus, institutions, associations et collectifs, ONGs et fondations. Tous et chacun sont devenus, chacun avec les moyens dont il dispose, des partenaires clés dans la lutte que mène l’AFFAMIR pour la promotion des femmes et de l’éducation, clé du développement durable. Nous avons le plaisir de les mentionner.

- Institutions

- Mairie de Beasain, Espagne

- ONGs, Associations, Collectifs et Fondations

- ISESCO, Maroc

- Fondation Haurralde San Sebastian, Espagne

- Groupe de Skout Makarenko, Barcelone, Espagne

- IDH= Barcelone, Espagne

- Association des femmes Kuichouo

- Entreprises

- Société Fokou Foberd

- Particuliers

- María Alonso Pimentel, présidente d’honneur de l’AFFAMIR. Un merci très spécial pour cette marraine en or et tous les amis de l’AFFAMIR de Valladolid, en Espagne, pour leur soutien très constant.

- Inmaculada Díaz Narbona et Sara Fernández Miranda, Cádiz, Espagne. Grâce à ces formidables ambassadrices de l’AFFAMIR, nous sommes sûres à l’AFFAMIR que la voix des femmes et des enfants de Penka Michel sera entendue au Sud de l’Espagne.

- Arantxa Garcia Munné, Espagne, pour son dynamisme et sa capacité extraordinaire à sensibiliser et mobiliser hommes, femmes et enfants pour le parrainage de nos élèves.

- Luis Beltran Almería, Espagne. Grâce a Luis, l’AFFAMIR a pu résoudre en un clin d’oeil une difficile équation à plusieurs inconnus.

- Isabel Cardigos et Fernando du Portugal

- Gata Ngoulou, Cameroun. Merci pour cette grande générosité que tu libères à chaque fois que le besoin se fait sentir.

- Aboudou Cheaka Touré, Cameroun. Grâce à ce conseiller hors pair, l’AFFAMIR peut être sûre de réaliser sa mission : assurer un minimum de bien-être aux populations de Penka Michel.

- Hans Krönner et Pascaline Anapak, pour toute la dynamique qu’ils ont mise en place en Allemagne pour rallier amis, collègues et parents au combat contre la pauvreté mené par l’AFFAMIR, avec de remarquables résultats

- Bernard Fokou, Cameroun. Sa foi en la possibilité de l’humain de créer un autre monde, et surtout en la capacité et la force de la société civile de jouer un rôle

déterminant dans cette œuvre immense est le véritable leitmotiv qui l'amène à soutenir, de façon inconditionnelle, les ambitions de l'AFFAMIR.

-Tekam Augustin, Cameroun, pour son soutien constant à l'AFFAMIR et sa capacité extraordinaire à détacher des nœuds qu'on croyait à jamais condamnés

-Horace, Clovis et Anièce, de la Société Fokou Foberd du Cameroun, dont le très grand dynamisme et l'efficacité remarquable ont permis à l'AFFAMIR de sortir, en un tour de main, et sans se ruiner, son conteneur de matériel didactique et d'équipement du port de Douala

-Yolande Makam, Cameroun. Sans l'appui inconditionnel de cette ambassadrice de l'AFFAMIR auprès des élites Bansa de Douala, l'AFFAMIR aurait difficilement pu démarrer et continuer ses activités.

-Laura Arranz, Cameroun, pour ce formidable élan de solidarité et cette capacité extraordinaire qu'elle a pour trouver des idées de fundraising et, surtout, les mettre en pratique

-Fátima Godinez, Alberto Cerezo, Michael, José Luis Solano, de l'Ambassade d'Espagne au Cameroun et le Centre Culturel Allemand de Yaoundé, pour tout l'appui logistique et surtout la fantastique tribune qu'ils ont gratuitement offerte à l'AFFAMIR pour lui permettre de parler de son combat contre la pauvreté, de ses ambitions pour les populations de Penka Michel

-Tene Remond, Cameroun, pour avoir permis à l'AFFAMIR, en lui faisant don d'un important don de chaises et tables, de pouvoir accueillir tous les enfants qu'on lui avait confiés l'année de sa création

-Cédric et Marie Michèle Sika, pour tout ce qu'ils apportent aux enfants de Penka Michel parce qu'ils sont plus que convaincus que les enfants peuvent aider les enfants

-Maurice Kache, Banéghang, pour son dévouement absolu à la cause de l'AFFAMIR et son honnêteté sans pareil

-Bernadette Njouontso, Béryk Fotso, Mafo Pauline Lorraine, Suzanne Lalack, Matchinde Trédore pour leurs succulents repas qu'elles ont toujours préparés, avec amour, pour tous nos ateliers et réunions.